

Совместимость свойств гения и злодея в персональном профиле. Основные пороки 21 века с привязкой к множественному интеллекту

В. А. Минкин, Я. Н. Николаенко

ООО «Многопрофильное предприятие «Элсис»,
Санкт-Петербург, Россия,
minkin@elsys.ru

***Аннотация:** Описан метод адаптивного тестирования с применением нейролингвистического профайлинга и предъявлением многофакторных стимулов, индивидуально определяемых на стадии предварительного тестирования. Разработана линейная структура современных негативных характеристик человека (пороков, грехов), однозначно привязанная к типам множественного интеллекта по возрастанию уровня экстраверсии. Описана методика тестирования позитивных и негативных свойств личности с помощью технологии виброизображения и предъявления текстовых и визуальных стимулов с периодом предъявления 5 секунд. Предложен расчет профиля пороков человека и общего коэффициента порока на основании бессознательной и сознательной реакции на предъявляемые стимулы. Рассмотрены возможности применения предлагаемого метода личностного профайлинга. Предложена гипотеза повышения точности профайлинга личности при замене психофизиологического тестирования на исследование на психофизиологическим тренажере, при котором измеряются реальные характеристики личности, а не прогнозируемые.*

***Ключевые слова:** виброизображение, свойства личности, множественный интеллект, пороки, грехи, психофизиология, психофизиологическое тестирование.*

Blitz Judgment. Sins of the 21st Century Identified by Multiple Intelligences and Vibraimage

Viktor A. Minkin, Yana N. Nikolaenko

Elsys Corp, St. Petersburg, Russia,
minkin@elsys.ru

***Abstract:** The method of adaptive testing with the use of neurolinguistic profiling with the presentation of multifactorial stimuli, individually determined at the stage of preliminary testing, is described. Linear structure of modern negative addictions (vices, sins) has been developed, which is uniquely tied to the types of multiple intelligences by extraversion level increases. The technique of positive and negative personality traits testing, using vibraimage technology and presentation of text and visual stimuli with a presentation period of 5 seconds is described. The calculation of a person's vices profile and the general vices coefficient based on the unconscious and conscious responses to the presented stimuli is proposed. The possibilities of applying the proposed method of personal profiling are considered. Proposed the hypothesis of increasing the accuracy of personality profiling*

by replacing psychophysiological prognose testing to the study on a psychophysiological simulator, in which real personality characteristics are measured.

Keywords: *vibraimage, personality traits, multiple intelligences, vices, sins, psychophysiology, psychophysiological testing.*

Для русскоязычного читателя вопрос совместимости гения и злодейства решен Пушкиным еще в 19 веке: «А гений и злодейство — Две вещи несовместные. Не правда ль?» (Пушкин, 1831). Примерно так же и ученые предпочитают отдельно исследовать положительные свойства и таланты личности (Gardner, 1983; 2009; 2021), отдельно — отрицательные (Leonhard, 1976, Зонди, 1998; Drayton, 2009; Brud, Ciecuch, 2020) и отдельно — нейтральные характеристики личности (Eysenck, 1981). Развитие технологии виброизображения (Минкин, Штам, 2000; Минкин, 2007; Minkin, Nikolaenko, 2008) в качестве инструмента для исследования профиля личности в этом плане не отличалось от традиционных научных подходов анализа психофизиологического состояния через рефлексные микродвижения (Darwin, 1872; Mira-y-Lopez, 1957; Bernstein, 1967; Lorenz, 1963). Мы так же вначале создавали разные опросники для выявления талантов и профиля множественного интеллекта (Минкин, Николаенко, 2017), нейтральных поведенческих характеристик (Минкин, 2020) и отрицательных характеристик личности (Николаенко, 2020). Однако разработка принципов адаптивного тестирования и нейролингвистического профайлинга (Минкин, Николаенко, 2020) заметно изменила наши представления о человеке как физическом объекте, в котором все взаимосвязано и переплетено, в том числе положительные и отрицательные свойства. Вспомним пошагово основные принципы адаптивного тестирования, которые позволили нам замахнуться на всеобъемлющий личностный профайлинг за короткое время тестирования в 250 секунд.

Первым принципом психофизиологического тестирования стала совместная обработка сознательной и бессознательной реакции испытуемого, измеряемая в единой относительной шкале (Минкин, Николаенко, 2017). Следующим принципом психофизиологического тестирования, позволившим заметно уменьшить время при повышении точности, стало линейно-оппозиционное тестирование с последовательным формированием оппозиционных стимулов, сформированных под нарастание экстравертных свойств личности (Минкин, Мясникова, 2018). Синхронизация ритма мозговой активности под ритмичное предъявление фиксированной последовательности внешних стимулов стала следующим шагом в понимании психофизиологических реакций (Минкин, Бланк М., 2019), так как было установлено, что порядок и период предъявления стимулов взаимосвязаны с хронобиологическими процессами (Halberg, 1987; Бланк М., Бланк О., 2010). Определение корреляционных связей между основными психофизиологическими и поведенческими параметрами стало следующим этапом исследования психофизиологических реакций (Минкин, 2020). Разработка принципов метода нейролингвистического адаптивного тестирования с проведением начального этапа определения типа личности и предъявлением значимых факторных стимулов в ходе одного тестирования позволило сделать опросники реально персональными при уменьшении количества предъявляемых стимулов во время одного тестирования (Минкин, Николаенко,

2020). Переход к укороченному периоду предъявления стимулов (5 секунд) позволил не только увеличить количество предъявляемых стимулов за короткое время тестирования (не более 10 минут), но и повысить точность выявления скрываемой информации (Минкин, 2021; Минкин, Бланк М., 2021).

Без этих последовательно сделанных шагов в понимании психофизиологической реакции на стимулы было невозможно корректное структурирование положительных и отрицательных свойств личности в коротком 250-секундном тестировании с предъявлением 48 индивидуальных стимулов, различающихся в зависимости от типа личности испытуемого. В качестве основного инструмента для оценки положительных свойств и способностей личности использована структура множественного интеллекта (МИ) с увеличением экстраверсии, а структура негативных свойств личности (в дальнейшем мы будем использовать термин профиль пороков личности вместо термина профиль негативных свойств личности, так как он короче и имеет древнюю историю), выявляемая по движениям головы (Behnke et al., 2021), также привязана к экстраверсии для повышения совместимости между первой положительной и второй отрицательной частью тестирования, каждая из которых включает одинаковое количество стимулов — по 24. Порядок предъявления стимулов в первой части опросника для определения ведущих типов МИ и второй части опросника для выявления пороков личности (ПЛ) приведен в таблице 1.

Таблица 1

Структура предъявления стимулов в первой части опросника для определения ведущих типов МИ и второй части опросника для выявления ПЛ

12_МИ	№	12_Пороков	12_Sins	RU	EN
Внутриличностный	1	Суицид	Suicide	СУ	SU
Философский	2	Лень	Sloth	ЛН	SL
Логико-Математический	3	Кибер-зависимость	Cyber addiction	КЗ	CA
Бизнес-Коммерческий	4	Жадность	Greed	ЖД	GD
Визуально-Пространственный	5	Алкоголизм, Наркомания	Alcoholism, Drug Addiction	АН	AD
Природный	6	Чревоугодие	Gluttony	ЧР	GL
Моторно-Двигательный	7	Анорексия	Anorexia	АР	AN
Музыкально-Ритмический (Аудиальный)	8	Гордыня, Тщеславие	Pride, Vanity	ГТ	PV
Подвижнический	9	Воровство-Взятки	Bribe, Theft	ВВ	BT
Вербально-Лингвистический	10	Зависть	Envy	ЗТ	EN
Креативный	11	Похоть	LUST	ПТ	LT
Межличностный	12	Гнев, Ярость	Wrath	ГЯ	WR

Наши подходы к приведенным типам МИ были достаточно подробно описаны в предыдущих публикациях (Минкин, Николаенко, 2017; 2020). Поэтому мы приводим пояснения только к терминам столбца **12_Пороков** таблицы 1, на основе которых были подготовлены стимулы программы MI-Sins, выявляющие указанные пороки.

Суицид — совокупность мыслей, представлений, переживаний суицидальной направленности с готовностью к их реализации. Суицид понимается как осознанное стремление лишиться себя жизни в силу объективных или субъективных причин.

Лень — неспособность или нежелание проявлять активность в каком-либо деле; осознанное бездействие в ситуации благоприятствующей деятельности; слабоволие. Лень, как один из видов прокрастинации, социальной и личностной пассивности человека. Один из 7 смертных грехов (Kleinberg, 2010).

Кибер-зависимость (кибераддикция) — форма психологической зависимости (зависимого поведения), которая проявляется в навязчивом увлечении различными информационными ресурсами и техническими средствами. Кибераддикция включает в себя интернет-зависимое поведение, игровую зависимость (компьютерные игры, он-лайн игры, игры на смартфоне, планшете т.е. при помощи гаджетов); проявляется в обесценивании неигровых жизненных интересов и десоциализации личности.

Жадность — осознанное гипертрофированное стремление (может достигать уровня сверхценных идей) к преумножению материальных и нематериальных ценностей. Жадность, как категория ценностных ориентаций или черта характера; проявляется в обесценивании иных жизненных интересов, может приводить к десоциализации личности. Один из 7 смертных грехов (Kleinberg, 2010).

Алкоголизм и Наркомания. Алкоголизм — от психологической зависимости употребления алкоголя до клинического диагноза — алкоголизм. Алкоголизм, как форма психической и физической зависимости человека от приёма напитков, содержащих этанол. Алкогольная зависимость включает в себя абстинентный синдром или тенденцию к его развитию в различных формах психологической зависимости (снятие физического или психического напряжения посредством употребления этанола). Наркомания характеризуется патологическим влечением к употреблению наркотических веществ, способных вызвать измененное состояние сознания (уход из реальности). Наркомания сопровождается симптомами психической и физической зависимости, сопровождается признаками десоциализации личности.

Чревоугодие — пристрастие к вкусной и обильной пище; пристрастие к перееданию; неумеренность и жадность в употреблении пищи. Чревоугодие может рассматриваться как психогенное переедание — расстройство приёма пищи (переедание) в форме реакции на дистресс или в структуре булимического синдрома. Один из 7 смертных грехов (Kleinberg, 2010).

Анорексия — совокупность искаженных представлений о «вреде» приема пищи. Анорексия представляет собой расстройство приёма пищи, выражающееся в сознательном, стойком стремлении к похуданию, страхом ожирения и признаками десоциализации личности, сверхценном стремлении к здоровому образу жизни.

Гордыня, тщеславие — ложное возвеличивание, самовлюбленность. Гордыня и тщеславие проявляются в повышенной самонадеянности, самообмане, в тяжелых случаях — мании величия, нарциссизме, эгоизме, «двойной морали». Один из 7 смертных грехов (Kleinberg, 2010).

Воровство-Взятки — разновидность делинквентного поведения, проявляющееся в осознанном стремлении к присвоению чужой собственности. Взятка, как разновидность воровства: деньги или другие ценности, незаконно даваемые

должностному лицу в обмен на совершение каких-либо действий по должности в интересах дающего человека.

Зависть — аффективное состояние, свойство личности, форма психологической зависимости, проявляющиеся в навязчивом сравнении собственных достижений с достижениями других людей. Отличительной чертой зависти (в отличие от соперничества и др.) является стойкий негативный эмоциональный фон, недоброжелательность в отношении других лиц (владельцев желаемых благ). Один из 7 смертных грехов (Kleinberg, 2010).

Похоть — выраженное половое влечение, сладострастие, сверхувлечённость сексуальной сферой (секс, эротика). Данное понятие имеет широкую трактовку, может пониматься как сверхценная идея (одержимость) сексуальной сферой в структуре деформации личности (девиантного поведения) или как клинический симптом — усиление полового влечения (гиперсексуальность). Один из 7 смертных грехов (Kleinberg, 2010).

Гнев, Ярость — трудно контролируемая аффективная реакция, выражающаяся в недовольстве каким-либо явлением с последующим стремлением устранить объект недовольства любым способом; гнев может входить в структуру агрессивного, девиантного, делинквентного поведения и др. Один из 7 смертных грехов (Kleinberg, 2010).

На наш взгляд, привязка последовательности предъявления стимулов ПЛ к близким к ним по сути типам МИ позволяет наиболее наглядно сравнивать положительные и негативные свойства личности.

Целью данной работы является повышение точности нейролингвистического метода адаптивного тестирования (Минкин, 2019) при проведении комплексного профайлинга и сравнительного анализа позитивных (МИ) и негативных (ПЛ) характеристик испытуемого за минимальное время. Согласно предложенной гипотезе повышение точности профайлинга достигается за счет помещения личности в условия максимально приближенные к реальности и превращение психофизиологического тестирования в исследование на тренажёре, при котором психофизиологическая реакция на стимулы отражает текущее отношение личности к предъявляемым стимулам. Таким образом происходит замена прогнозирования будущих предположительных характеристик личности на измерение достоверных текущих характеристик личности.

Материалы и методы

На базе адаптивной программы нейро-лингвистического тестирования ВибраНЛП (Минкин, Николаенко, 2020) с различной значимостью факторных стимулов была разработана новая методика тестирования для факторных стимулов равной значимости программой MI-Sins, включающая определение профиля МИ на первой стадии тестирования и предъявлением равных по значимости 12 многофакторных стимулов, лингвистически привязанных к двум лидирующим типам МИ. Программа MI-Sins включает предъявление 24 стимулов (объединенных в 12 линейно оппозиционных пар аналогично программе ВибраМИ) в ходе

предварительного тестирования и предъявление 24 многофакторных стимулов, состоящих из 2 пар по 12 стимулов, лингвистически привязанные к двум лидирующим типам МИ (определенным на предварительном тестировании) и в каждой паре привязанные к 12 ПЛ. Период предъявления каждого из 48 стимулов составил всего 5 секунд. Старт тестирования происходил из локального минимума текущего психофизиологического состояния. Общее время каждого тестирования составляло 250 секунд.

Программой MI-Sins протестирована группа из 10 человек возрастом от 20 до 75 лет, проживающих в Санкт-Петербурге, Россия, и не имеющих судимостей.

Результаты исследования

Расчет профиля МИ на стадии предварительного тестирования аналогичен программе ВибраМИ (Минкин, Николаенко; 2017) и определяется для сознательной (YN), бессознательной (IE) и интегральной (IE+YN) психофизиологических реакций (рис. 1). При этом, период предъявления 24 контрольных стимулов сокращен до 5 секунд в программе MI-Sins, в отличие от примерно 16 секунд на стимул в программе ВибраМИ. ПЛ определяется отдельно для каждого типа лидирующего МИ (рис. 2) и совместно с профилем МИ в виде сравнительного профиля МИ-Пороки на основной странице программы MI-Sins (рис. 3).

Программа MI-Sins формирует таблицу 2 (бессознательная реакция) и таблицу 3 (интегральная реакция) с числовыми значениями профилей МИ-Пороки, расположенными по убыванию значимости (сверху вниз) по результатам проведенного тестирования и выделяет цветом ПЛ, превосходящие средний уровень двух лидирующих типов МИ.

Таблица 2

Числовые значения профилей МИ-ПЛ (бессознательная реакция), расположенные по убыванию значимости (сверху вниз)

№ пп	МИ (IE)			ПЛ (IE)		
			Наименование типа МИ			Наименование типа ПЛ
1	100,0	МЛ	Межличностный	95,9	ЛН	Лень
2	99,3	МР	Музыкально-Ритмический	74,1	СУ	Суицид
3	93,8	ФИ	Философский	37,3	КЗ	Кибер-зависимость
4	66,7	КР	Креативный	34,9	ВВ	Воровство-Взятки
5	63,4	ВИ	Внутриличностный	28,5	ЖД	Жадность
6	40,1	ПВ	Подвижнический	21,7	ПТ	Похоть
7	23,4	ВП	Визуально-Пространственный	20,4	АР	Анорексия
8	21,7	МД	Моторно-Двигательный	15,8	АН	Алкоголизм, Наркомания
9	16,8	ВЛ	Вербально-Лингвистический	1,9	ГЯ	Гнев, Ярость
10	14,3	ЛМ	Логико-Математический	-6,8	ЗТ	Зависть
11	9,1	ПР	Природный	-11,8	ГТ	Гордыня, Тщеславие
12	0,0	БК	Бизнес-Корыстный	-24,5	ЧР	Чревоугодие

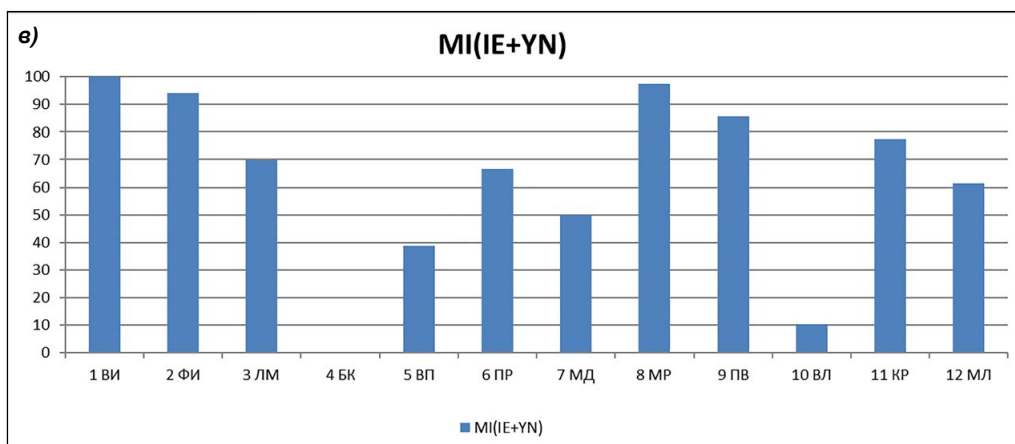
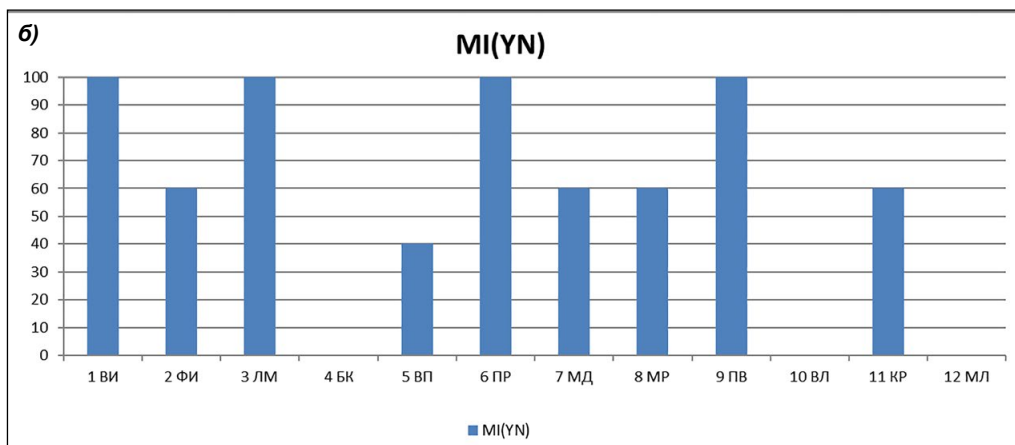
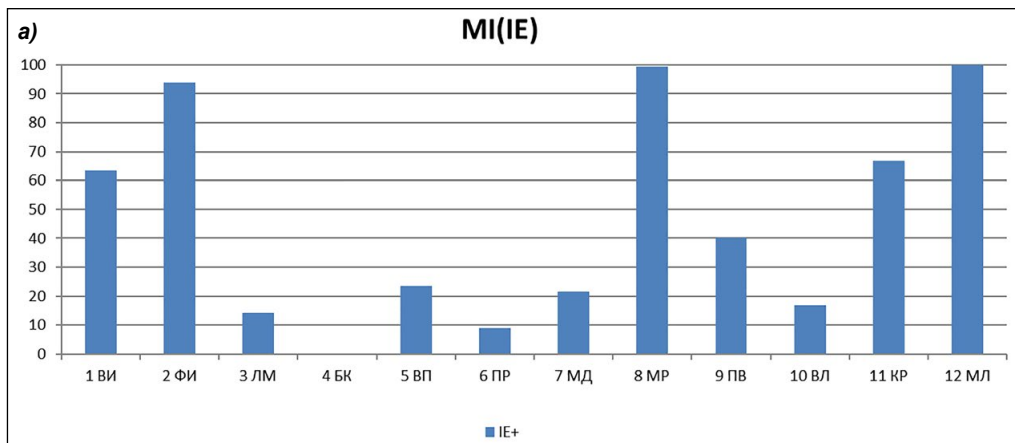


Рис. 1. Профиль МИ, определенный по бессознательной (IE) (а), сознательной (YN) (б) и интегральной (IE+YN) (в) психофизиологической реакции на 24 вопроса-стимула

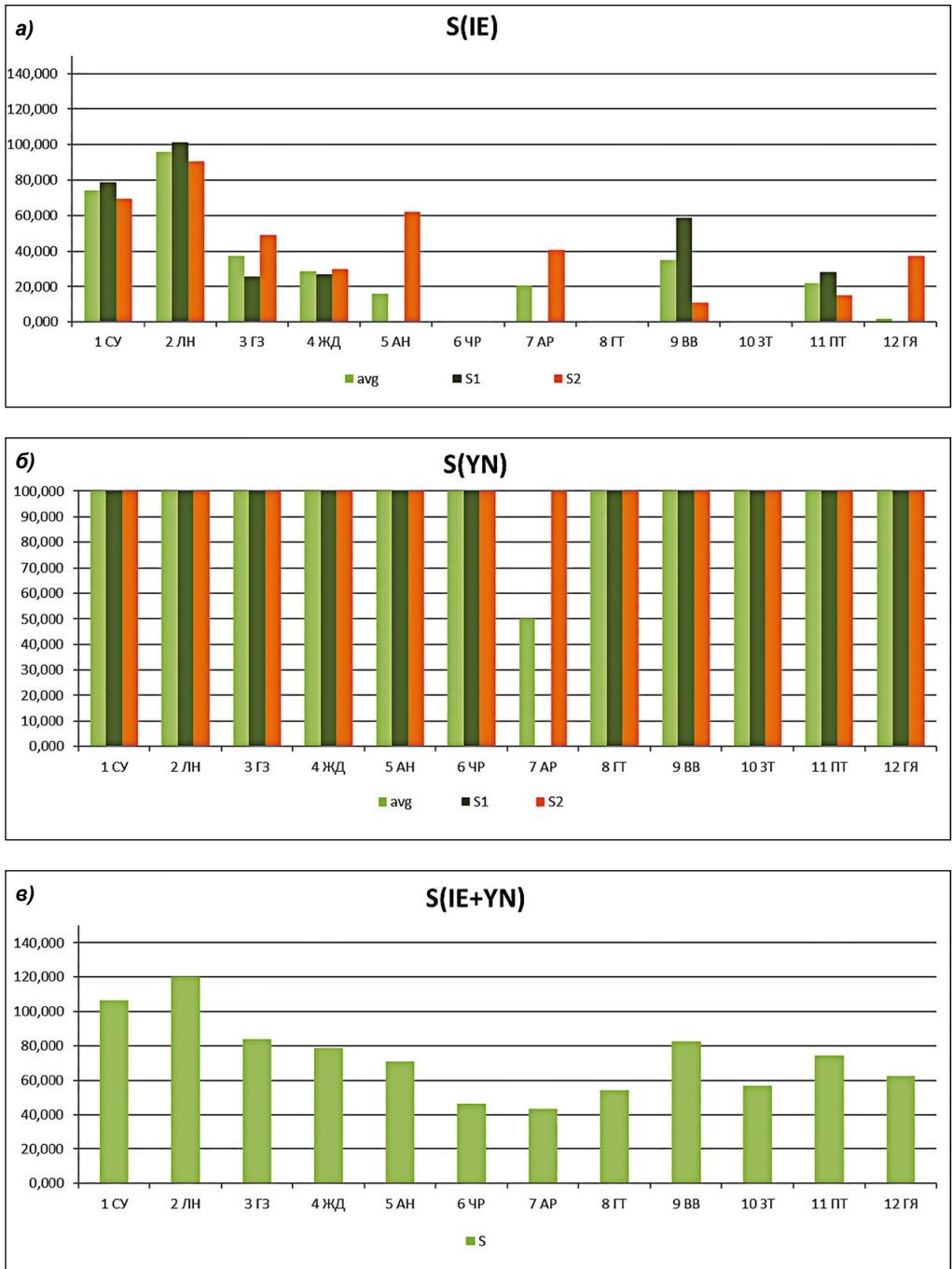


Рис. 2. Профиль ПЛ, определенный по бессознательной (IE) (а), сознательной (YN) (б) и интегральной (IE+YN) (в) психофизиологической реакции на 24 вопроса-стимула

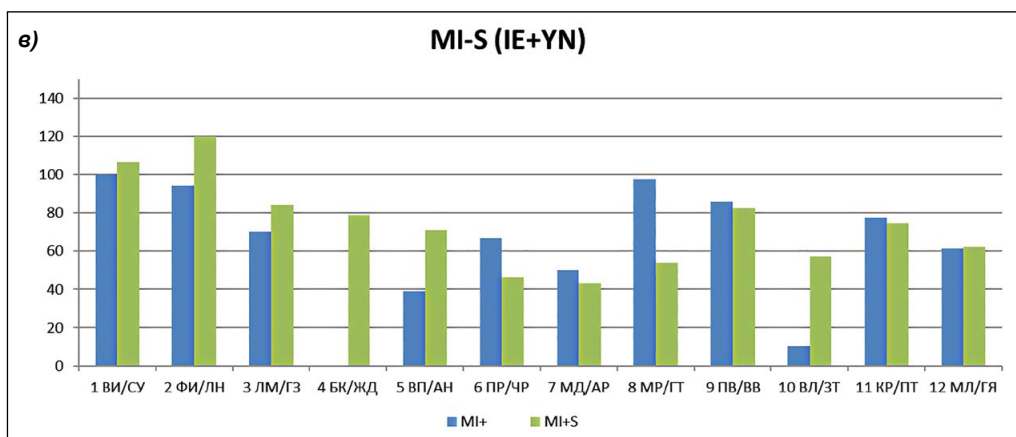
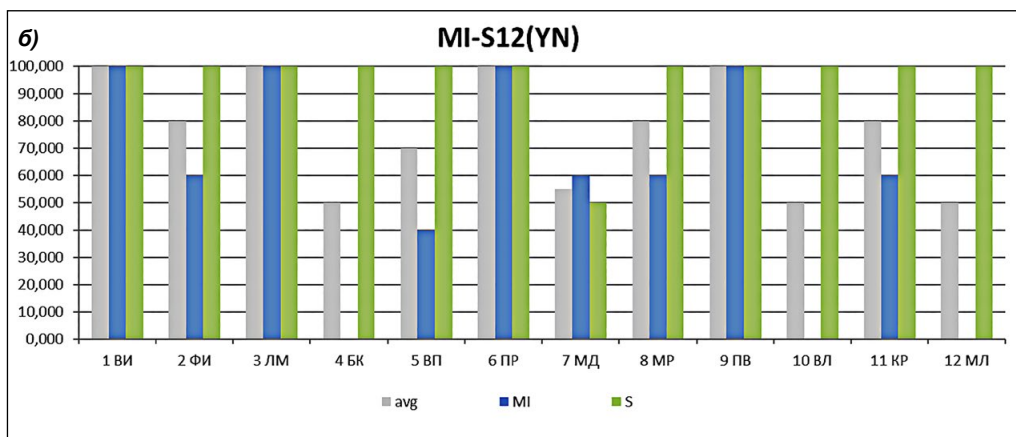
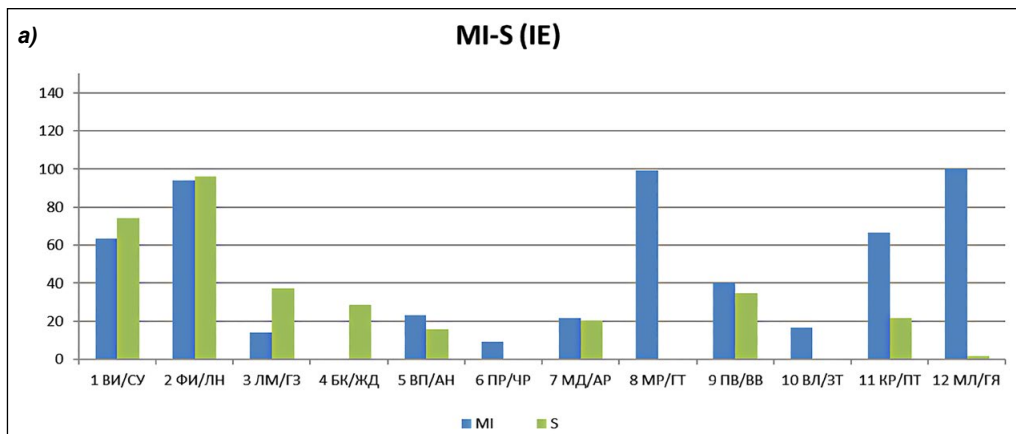


Рис. 3. Профиль МИ-ПЛ по бессознательной (IE) (а), сознательной (YN) (б) и интегральной (IE+YN) (в) психофизиологической реакции на 48 вопроса-стимула

Таблица 3

Числовые значения профилей МИ-ПЛ (интегральная реакция), расположенные по убыванию значимости (сверху вниз)

№ пп	МИ (IE+YN)			ПЛ (IE+YN)		
			Наименование типа МИ			Наименование типа ПЛ
1	100,0	ВИ	Внутриличностный	119,9	ЛН	Лень
2	97,5	МР	Музыкально-Ритмический	106,5	СУ	Суицид
3	94,2	ФИ	Философский	84,0	КЗ	Кибер-зависимость
4	85,8	ПВ	Подвижнический	82,6	ВВ	Воровство-Взятки
5	77,6	КР	Креативный	78,6	ЖД	Жадность
6	70,0	ЛМ	Логико-Математический	74,5	ПТ	Похоть
7	66,8	ПР	Природный	70,9	АН	Алкоголизм, Наркомания
8	61,2	МЛ	Межличностный	62,4	ГЯ	Гнев, Ярость
9	50,0	МД	Моторно-Двигательный	57,0	ЗТ	Зависть
10	38,8	ВП	Визуально-Пространственный	54,0	ГТ	Гордыня, Тщеславие
11	10,3	ВЛ	Вербально-Лингвистический	46,2	ЧР	Чревоугодие
12	0,0	БК	Бизнес-Корыстный	43,1	АР	Анорексия

В приведенном примере (рис. 1–3 и табл. 2–3) у испытуемого уровень двух ПЛ по интегральной реакции превосходит средний уровень лидирующих типов МИ, следовательно Лень и Суицид являются наиболее актуальными ПЛ для приведенных результатов испытуемого по его интегральной психофизиологической реакции. Обратим внимание, что в таблице 2 Лень и Суицид также являются наиболее значимыми ПЛ по бессознательной реакции испытуемого, а сознательная реакция подтверждает результат бессознательной и переводит уровень этих ПЛ выше максимальной реакции на лидирующий стимул МИ, то есть, повышает уровень этих двух ПЛ выше 100%.

Кроме цифровой информации о профиле ПЛ программа MI-Sins дает представление о профиле ПЛ в виде круговой диаграммы, представленной на рисунке 4.

Общий уровень ПЛ человека определяется по формуле 1, показывающий какое у испытуемого относительное отношение между ПЛ и лидирующими типами МИ.

$$ПЛ = (N_s > MI) / TN_s.$$

Для данного примера $ПЛ_{ie} = 0$, а $ПЛ_{ie} + y_n = 17\%$

В качестве примера праведника (по предлагаемой идеологии — человека с уровнем ПЛ ниже нуля) приведем результаты тестирования на рисунке 5 и в таблице 4.

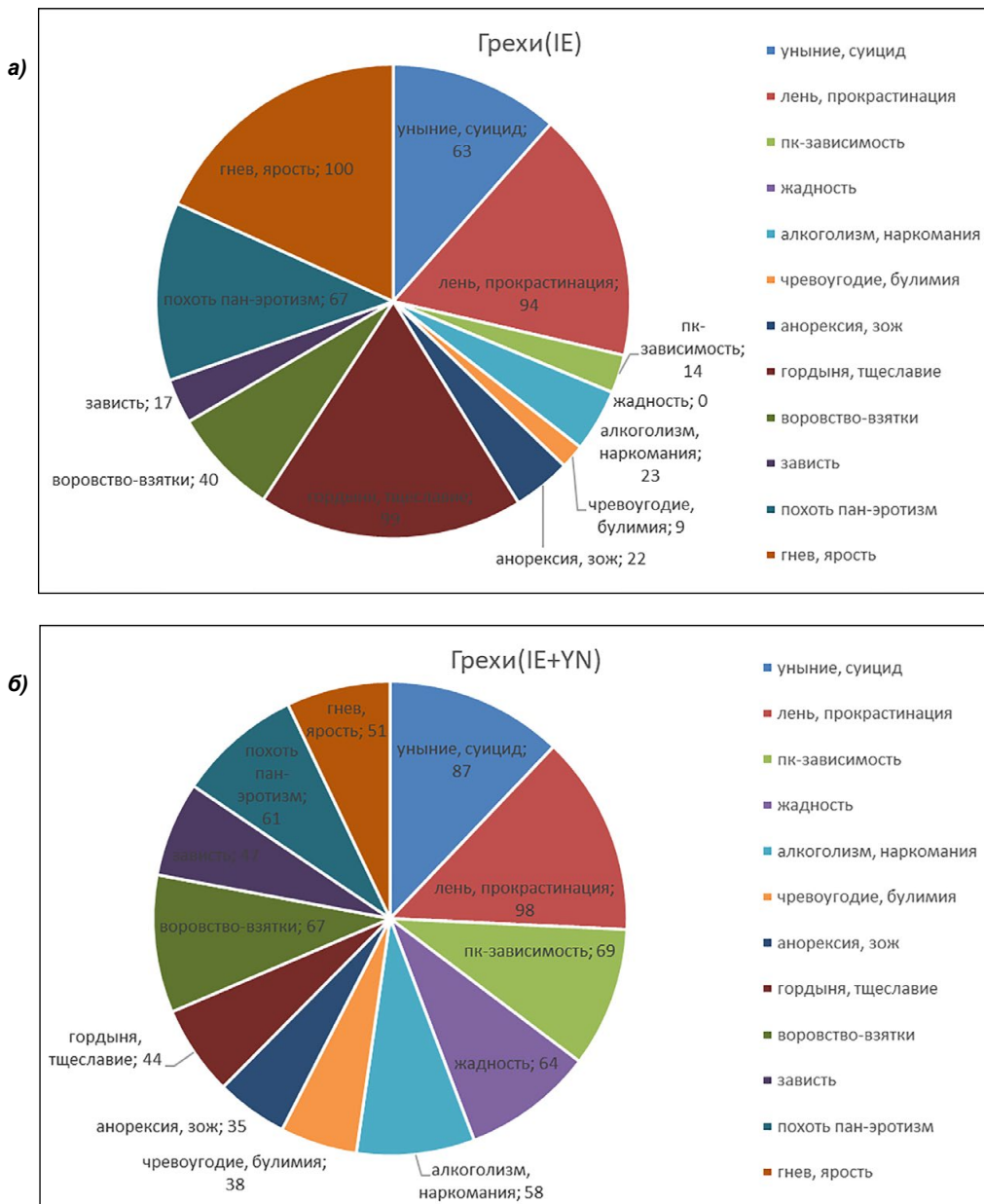


Рис. 4. Профиль ПЛ по бессознательной (IE) и интегральной (IE+YN) психофизиологической реакции на 24 вопроса-стимула.

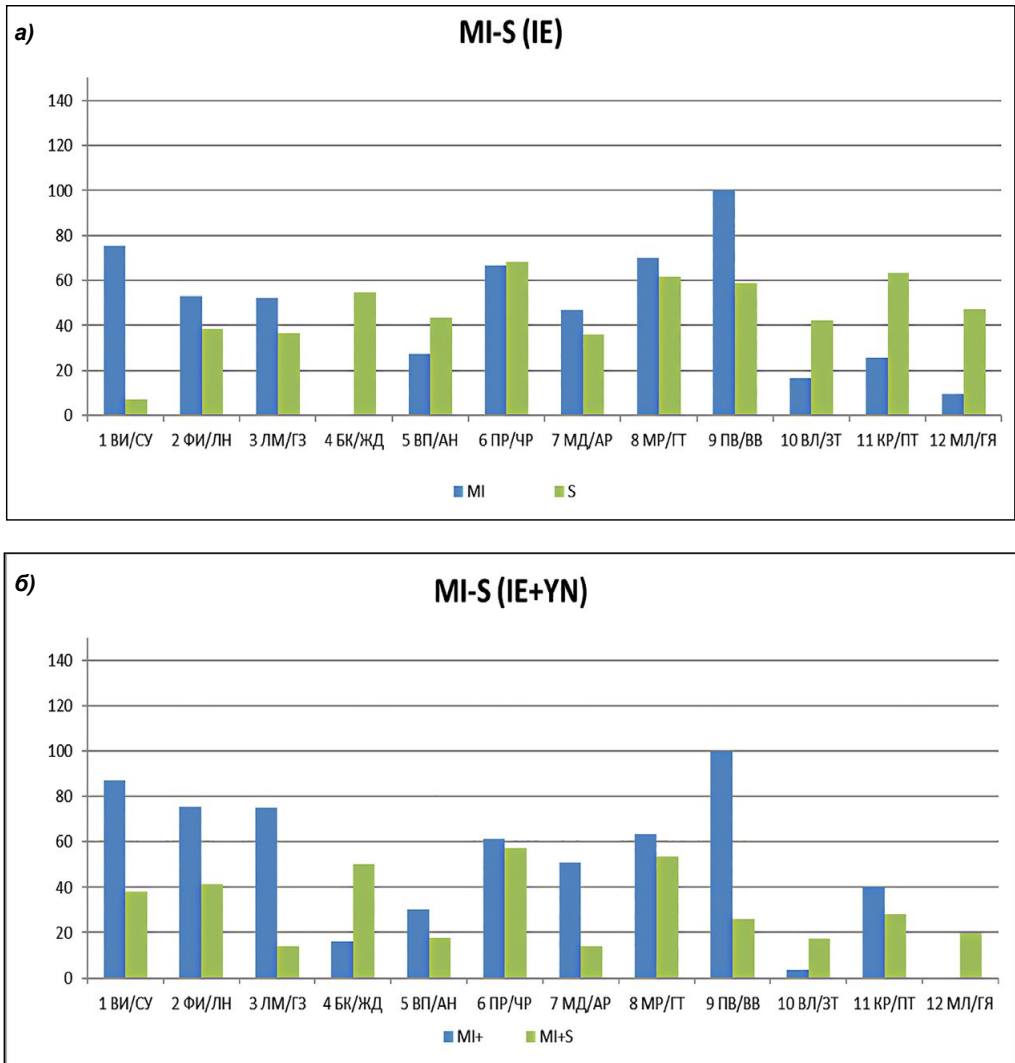


Рис. 5. Профиль МИ-ПЛ человека с уровнем ПЛ ниже нуля по бессознательной (IE) (а) и интегральной (IE+YN) (б) психофизиологической реакции на 48 вопроса-стимула

Для результатов тестирований, приведенных на рисунке 5 и в таблицах 4 и 5, все реакции на стимулы ПЛ находятся ниже среднего уровня реакций на ведущие типы МИ Подвижнический и Внутриличностный.

Таблица 4

Результаты тестирования с уровнем грешности ниже нуля профилей МИ-ПЛ (бессознательная реакция), расположенные по убыванию значимости (сверху вниз)

№ пп	МИ (IE)			ПЛ (IE)		
			Наименование типа МИ			Наименование типа ПЛ
1	100,0	ПВ	Подвижнический	68,5	ЧР	Чревоугодие, Булимия
2	75,3	ВИ	Внутриличностный	63,3	ПТ	Похоть, Пан-эротизм
3	70,0	МР	Музыкально-Ритмический	61,7	ГТ	Гордыня, Тщеславие
4	66,8	ПР	Природный	58,8	ВВ	Воровство-Взятки
5	53,0	ФИ	Философский	54,7	ЖД	Жадность
6	52,3	ЛМ	Логико-Математический	47,4	ГЯ	Гнев, Ярость
7	46,6	МД	Моторно-Двигательный	43,3	АН	Алкоголизм, Наркомания
8	27,2	ВП	Визуально-Пространственный	42,3	ЗТ	Зависть
9	25,8	КР	Креативный (КР)	38,6	ЛН	Лень, Прокрастинация
10	16,5	ВЛ	Вербально-Лингвистический	36,6	КЗ	Кибер-зависимость
11	9,6	МЛ	Межличностный	36,0	АР	Анорексия
12	0,0	БК	Бизнес-Корыстный	7,1	СУ	Уныние, Суицид

Таблица 5

Результаты тестирования с уровнем грешности ниже нуля профилей МИ-ПЛ (интегральная реакция), расположенные по убыванию значимости (сверху вниз)

№ пп	МИ (IE+YN)			ПЛ (IE+YN)		
			Наименование типа МИ			Наименование типа ПЛ
1	100,0	ПВ	Подвижнический	57,2	ЧР	Чревоугодие, Булимия
2	87,0	ВИ	Внутриличностный	53,6	ГТ	Гордыня, Тщеславие
3	75,3	ФИ	Философский	50,0	ЖД	Жадность
4	75,0	ЛМ	Логико-Математический	41,5	ЛН	Лень, Прокрастинация
5	63,3	МР	Музыкально-Ритмический	38,1	СУ	Уныние, Суицид
6	61,5	ПР	Природный	28,2	ПТ	Похоть, Пан-эротизм
7	51,0	МД	Моторно-Двигательный	25,8	ВВ	Воровство-Взятки
8	40,0	КР	Креативный	19,9	ГЯ	Гнев, Ярость
9	30,3	ВП	Визуально-Пространственный	17,7	АН	Алкоголизм, Наркомания
10	16,0	БК	Бизнес-Корыстный	17,2	ЗТ	Зависть
11	3,6	ВЛ	Вербально-Лингвистический	14,2	КЗ	Кибер-зависимость
12	0,0	МЛ	Межличностный (МЛ)	13,8	АР	Анорексия

Обсуждение результатов исследования

Приведенные результаты и изложенная концепция определения профиля личности конечно нуждаются в дальнейшем исследовании и наличии большей статистики по испытуемым, привязанной к другим существующим методам оценки личности. При этом, на данный момент, мы еще не определились с приоритетностью бессознательной реакции или интегральной (сознательной и бессознательной) реакции испытуемого на стимулы, для этого необходимо значительно большая обработка полученных статистических данных.

Также может нуждаться в коррекции предъявляемый стимульный материал во второй части тестирования, так как первая часть с определением типа МИ отработана четырьмя годами и десятками тысяч проведенных тестирований (Минкин, Николаенко, 2017; Минкин, 2020). Предложенная концепция определения профиля личности с симметричной привязкой позитивных и негативных свойств личности к уровню экстраверсии, с одной стороны, основана на подтвержденных результатах предыдущих исследований (Минкин, 2021), но, с другой стороны, включает в себя несколько пока неподтвержденных гипотез и предположений, первыми из которых является предлагаемый список современных ПЛ 21 века. Мы постарались наиболее внимательно подходить к списку современных ПЛ и по максимуму использовать историческую информацию о ПЛ, начиная с работ Аристотеля (Аристотель, 2020) и Торы (Kleinberg, 2010; Baden, 2012). При этом нам пришлось добавить 5 дополнительных ПЛ, которые мы считаем не менее значимыми в 21 веке (Суицид, ПК-зависимость, Акоголизм-Наркомания, Анорексия, Воровство-Взятки) к 7 классическим (Лень, Жадность, Чревоугодие, Гордыня, Зависть, Похоть, Гнев). На конференции представлена отдельная публикация, касающаяся разработки стимульного материала (Николаенко, Минкин, 2022), поэтому мы не будем подробно останавливаться в данной работе на обосновании выбранных стимулов.

Равенство и количество ПЛ и типов МИ определено больше физико-математическими соображениями, чем психологическими, так как дискретизация личности по менее чем 10 пунктам приводит к увеличению погрешности при определении количественной оценки каждого свойства личности, а увеличение дискретизации неизбежно вызывает увеличение стимулов и возможность неравномерной утомляемости испытуемого при проведении тестирования.

Используя уже известный подход адаптивного тестирования и нейро-лингвистического профайлинга, нам удалось подготовить опросник из 360 вопросов стимулов, в котором каждому испытуемому предъявляется только 48 индивидуальных вопросов-стимулов, причем общее время проведения тестирования составляет всего 250 секунд. Мы предполагаем, что такая программа тестирования будет активно востребована бизнесом, так как менее чем за 5 минут работодатель может получить полную информацию о работнике, включающую его оптимальные способности и возможные проблемы каждого конкретного человека. Определенным этапом на пути к такой общей программе были запросы от различных компаний и организаций на определение отдельных ПЛ и зависимостей. Создание такого общего профайлинга, на наш взгляд, заменит локальные программы, так как если

за короткое время можно узнать ВСЁ про способности и проблемы человека, то зачем узнавать только часть информации за сравнимое время тестирования.

Текущая программа составлена для профайлинга взрослых людей и может применяться как способ получения объективной информации о ПЛ испытуемых, например, перед получением лицензии на оружие, водительских прав, УДО или занятии определенных государственных должностей. Мы полагаем, что адаптация данной методики для подростков позволит выявлять девиантное поведение в школах и окажет существенную помощь школьным психологам.

Выводы

Разработанная программа и методика использует кибернетический подход к определению скрытых качеств человека, которые ранее относились больше к религиозным и философским понятиям, чем к точным наукам. Мы считаем, что физическое измерение личностных характеристик человека не только возможно, но и является единственно правильным методом объективного определения профиля способностей и пороков каждого человека.

Реакция человека на сложные стимулы при их краткосрочном 5-секундном предъявлении более точно и определенно раскрывает скрытые возможности и тайны человека, чем относительно комфортное тестирование с предъявлением стимулов за период более 15 секунд. Ложь — это прежде всего сознательная реакция, требующая обратной связи (Wiener, 1948) как и любая корректировка движения. Если на обратную связь просто нет времени, то человек вынужден реагировать на стимулы правдиво.

Расположение нейтральных и значимых стимулов в едином порядке создает неограниченные возможности для выявления скрытой информации о человеке. Мы предполагаем, что приведенные примеры обработки информации о МИ и ПЛ являются только началом на объективном пути раскрытия светлых и темных сторон человеческой личности. В будущем мы предполагаем использовать возможности ИИ для обработки имеющейся информации на основе имеющегося опыта в обработке поведенческих параметров с помощью ИИ (Minkin, V. A. et al., 2020; Акимов, Минкин, 2021).

Литература:

1. Аристотель (2020) *Этика*. М.: Эксмо.
2. Акимов В. А., Минкин В. А. (2021) Определение значимых поведенческих параметров при диагностике COVID-19 с помощью настройки искусственных нейронных сетей, Труды 4-й Международной научно-технической конференции: Современная психофизиология. Технология виброизображения. 24–25 июня 2021, Санкт-Петербург, Россия, С. 76–87. <https://doi.org/10.25696/ELSYS.VC4.RU.06>
3. Бланк М. А., Бланк О. А. (2010) *Хронобиомедицина для онкологии*. СПб: Ника.
4. Зонди Л. (1998) *Учебник экспериментальной диагностики побуждений*, под ред. и предисл. В. В. Джоса. Кишинев, С. 512 (Т. I — 416 с., Т. III — 96 с.).

5. Минкин В. А., Штам А. И. (2000) Способ и устройство преобразования изображения. Пат. RU 2187904, МПК H04N 5/14, ООО «МП «Элсис». Заявл. 19.12.2000; Оpubл. 20.08.2002.
6. Минкин В. А. (2007) Виброизображение. СПб.: Реноме, 108 с. <https://doi.org/10.25696/ELSYS.B.RU.VI.2007>
7. Минкин В. А., Николаенко Я. Н. (2017) Виброизображение и множественный интеллект. СПб.: Реноме, 156 с. <https://doi.org/10.25696/ELSYS.B.RU.VIMI.2017>
8. Минкин В. А. (2019) О точности технологии виброизображения, Труды 2-й Международной научно-технической конференции: Современная психофизиология. Технология виброизображения, 25–26 июня 2019 г., Санкт-Петербург, Россия, С. 167–179. <https://doi.org/10.25696/ELSYS.VC2.RU.21>
9. Минкин В. А., Бланк М. А. (2019) Психофизиологическое формирование периода мозговой активности, Труды 2-й Международной научно-технической конференции: Современная психофизиология. Технология виброизображения, 25–26 июня 2019 г., Санкт-Петербург, Россия, С. 9–16. <https://doi.org/10.25696/ELSYS.VC2.RU.19>
10. Минкин В. А. (2020) Виброизображение, кибернетика и эмоции. СПб.: Реноме. 164 с. <https://doi.org/10.25696/ELSYS.B.RU.VCE.2020>
11. Минкин В. А., Бланк М. А. (2021) Психофизиология и гомеокинез. Синхронизация предъявления стимулов к хронобиологическим процессам, Труды 4-й Международной научно-технической конференции: Современная психофизиология. Технология виброизображения, 24–25 июня 2021 г., Санкт-Петербург, Россия, С. 62–75. <https://doi.org/10.25696/ELSYS.VC4.RU.05>
12. Минкин В. А. (2021) Динамика психофизиологической реакции на визуальные стимулы в зависимости от периода их предъявления, Труды 4-й Международной научно-технической конференции: Современная психофизиология. Технология виброизображения, 24–25 июня 2021 г., Санкт-Петербург, Россия, С. 35–48. <https://doi.org/10.25696/ELSYS.VC4.RU.03>
13. Николаенко Я. Н. (2020) Разработка и апробация стимулов при адаптивном тестировании различных форм экстремизма, Труды 3-й Международной научно-технической конференции: Современная психофизиология. Технология виброизображения, 25–26 июня 2020 г., Санкт-Петербург, Россия, С. 9–16. <https://doi.org/10.25696/ELSYS.12.VC3.RU>
14. Николаенко Я. Н., Минкин В. А. (2022) Разработка многофакторных стимулов для адаптивного психофизиологического тестирования множественного интеллекта и пороков личности, Труды 5-й Международной научно-технической конференции: Современная психофизиология. Технология виброизображения, 23–24 июня 2022 г., Санкт-Петербург, Россия, С. 70–84. <https://doi.org/10.25696/ELSYS.VC5.RU.05>
15. Пушкин А. С. (1831) Моцарт и Сальери. Альманах «Северные цветы».
16. Baden, Joel S. (2012) *The Composition of the Pentateuch: Renewing the Documentary Hypothesis*, New Haven & London: Yale University Press.
17. Behnke, M. et al. (2021) Head Movement Differs for Positive and Negative Emotions in Video Recordings of Sitting Individuals, *Nature Scientific Reports*. <https://doi.org/10.1038/s41598-021-86841-8>
18. Bernstein, N. A. (1967) *The Co-Ordination and Regulation of Movements*, Pergamon Press, Oxford.
19. Brud P. P., Ciecuch J. (2020) Polish adaptation of the Vices and Virtues Scales (VAVS), *Mental Health, Religion & Culture*, 23:6, pp. 494–506, DOI:10.1080/13674676.2019.1635575
20. Darwin, C. (1872) *The Expression of the Emotions in Man and Animals*. John Murray, London.
21. Drayton, M. (2009) The Minnesota Multiphasic Personality Inventory-2 (MMPI-2), *Occupational Medicine*, Vol. 59, Issue 2, March 2009, pp. 135–136. <https://doi.org/10.1093/occmed/kqn182>
22. Eysenck, H. J. (1981) *A model of personality*, NY: Springer, 1981.
23. Gardner, H. (1983) *Frames of Mind: The Theory of Multiple Intelligences*. NY: Basic book.
24. Gardner, H. (2009) *Five Minds for the Future*. Harvard Business Review P.
25. Gardner, H. (2020) *A Synthesizing Mind: A Memoir from the Creator of Multiple Intelligences Theory*, The MIT Press.

26. Halberg, F. (1987) Perspectives of Chronobiologic Engineering, NATO ASI Series, Vol. 120, pp. 1–46.
27. Kleinberg A. (2010) Seven Deadly Sins: A Very Partial List. Belknap Press: An Imprint of Harvard University Press; Translation edition (October 30, 2010)
28. Leonhard, K. (1976) Akzentuierte Persönlichkeiten, Berlin: Acad. Verlag.
29. Lorenz, K. (1963) Das Sogenannte Böse zur Naturgeschichte der Aggression. Original edition: Verlag Dr. G Borotha-Schoeler.
30. Minkin, V. A., Nikolaenko, N. N. (2008) Application of Vibraimage Technology and System for Analysis of Motor Activity and Study of Functional State of the Human Body, Biomedical Engineering, 2008, Vol. 42, No. 4, pp. 196–200. <https://doi.org/10.1007/s10527-008-9045-9>
31. Minkin, V., Myasnikova, E. (2018) Using Vibraimage Technology to Analyze the Psychophysiological State of a Person During Opposite Stimuli Presentation, Journal of Behavioral and Brain Science, 2018, Vol. 8, pp. 218–239. DOI: 10.4236/jbbs.2018.85015
32. Minkin, V. A. et al. (2020) COVID-19 Diagnosis by Artificial Intelligence Based on Vibraimage Measurement of Behavioral Parameters, Journal of Behavioral and Brain Science, 2020, Vol. 10, pp. 590–603. <https://doi.org/10.4236/jbbs.2020.1012037>
33. Mira y Lopez, E. (1957) Psychodiagnostico Miokinetiko. Buenos Aires: Paidos.
34. Wiener, N. (1948) Cybernetics: Or Control and Communication in the Animal and the Machine. Paris, (Hermann&Cie) & Camb. Mass. MIT, 2nd revised ed. 1961.