

## Самооценка и проблемы психодиагностики. Технология виброизображения как способ повышения объективности психологических исследований

О. А. Орехова, В. И. Шевченко

Кафедра военно-политической работы в войсках (силах)  
Военного учебно-научного центра Военно-Морского Флота  
«Военно-Морская академия имени Адмирала Флота Советского Союза Н. Г. Кузнецова»,  
Санкт-Петербург, Россия  
211251@mail.ru

**Аннотация:** В статье анализируются существующие в современной психологии подходы к психологическим измерениям на основе самооценки и проективных подходов к измерениям. В качестве повышения объективности психологических измерений были применены технологии ПО VibraMI и VibraNLP как метода адаптивного психофизиологического и психологического тестирования. Сравниваются психологические данные, полученные при помощи разных по структуре психологических методик с применением группировки данных на основе авторской проективной психодиагностической методики исследования механизмов эмоционального регулирования на основе дифференциации положительных и отрицательных эмоций. Приведены экспериментальные данные оценки рисков превышения и злоупотребления должностными полномочиями по порокам: несанкционированное применение оружия, наркотическая зависимость, суицидальное поведение; использована связь профиля множественного интеллекта и профиля пороков личности двумя независимыми методиками VibraMI и VibraNLP.

**Ключевые слова:** психодиагностика на основе самооценки, механизмы эмоционального регулирования на основе дифференциации положительных и отрицательных эмоций, новые методы и подходы к исследованию психических состояний военнослужащих и склонностей к девиантным формам поведения, несанкционированное применение оружия, наркотическая зависимость, суицидальное поведение, виброизображение, VibraNLP.

## Self-Assessment and Problems of Psychodiagnostics. Vibrimage Technology as Method to Increase the Objectivity of Psychological Study

Olga A. Orekhova, Vasiliy I. Shevchenko

Department of military-political work in the troops (forces) of the Military Educational  
and Scientific Center of the Navy "Naval Academy named after Admiral of the Fleet  
of the Soviet Union N. G. Kuznetsov", St. Petersburg, Russia  
211251@mail.ru

**Abstract:** The article analyzes the existing approaches to psychological measurements in modern psychology based on self-assessment and projective approaches to measurements. To increase the objectivity of psychological measurements, the VibraMI and VibraNLP software technologies were

*used as a method of adaptive psychophysiological and psychological testing. The psychological data obtained using psychological methods of different structure with the use of data grouping based on the author's projective psychodiagnostic method for studying the mechanisms of emotional regulation based on the differentiation of positive and negative emotions are compared.*

**Keywords:** *psychodiagnostics based on self-assessment, mechanisms of emotional regulation based on the differentiation of positive and negative emotions, search and application of new methods and approaches to the study of the mental states of military personnel and propensities for deviant forms of behavior, unauthorized use of weapons, drug addiction, suicidal behavior, vibraimage, VibraNLP.*

## Введение

Психологическая диагностика как область психологической теории и как практическая сфера деятельности психологов, а также специалистов смежных профессий связана с разработкой и использованием разнообразных методов распознавания, количественного измерения, первичной классификации широкого круга психических явлений и, в первую очередь, индивидуальных психологических особенностей человека.

Практически, все личностные опросники и анкетные методики строятся на основе самооценки (рефлексии). Распространенные и, в целом, хорошо себя зарекомендовавшие «карандашно-бумажные» средства психологических измерений, тем не менее, теряют точность результатов с расширением сфер применения психодиагностики и ростом уровня психического отражения (появлением эффектов «заинтересованности в результатах психологического обследования» и «скрытой мотивации»). Простой перенос опросника в компьютер не решает указанного затруднения. Остро встает вопрос о достоверности психологических данных, полученных подобным образом, особенно в тех сферах деятельности, где психологическое заключение становится «пропуском» в профессию, или точность измерения профессионально важных показателей — залог качества выполняемой работы, безаварийности, а, следовательно, надежности специалиста.

Существующие способы повышения достоверности опросниковых методик — шкалы лжи, применение ре-тестов, прогнозирование поведения людей на основании анализа вербальных и невербальных признаков, в целом, решают проблему за счет «экстенсивных» способов — увеличения времени обследования, усложнения структуры диагностического инструментария, повышения трудности работы обследуемых. Таким образом, психодиагностические измерения личностных особенностей при всей их важности для вынесения психологического заключения и психологического прогнозирования являются самими слабыми. Представленная статья описывает результаты исследования личностных особенностей эмоциональной сферы с использованием комбинации проективных психодиагностических методик и технологии виброизображения.

Цель исследования: повышение объективности психологического диагноза особенностей личности проективными психодиагностическими методиками с использованием технологии виброизображения, основанной на объективных психофизиологических показателях.

Гипотеза: мы предполагаем, что использование проективного подхода и технологии виброизображения повысит достоверность психологической оценки личностных особенностей эмоциональной сферы человека и позволит уточнить основания для интерпретации и применения полученных психологических данных.

## Материалы и метод

В исследовании приняли участие 48 испытуемых мужского пола в возрасте от 23 до 46 лет.

Все испытуемые имеют высшее инженерное образование, а также опыт работы в сложных природно-климатических и техногенных условиях. Все испытуемые указали, что выполняли рабочие функции в условиях дефицита времени, повышенной ответственности за действия и принимаемые решения, имеют выраженную мотивацию к служебному росту. На время проведения исследования — здоровы, исследование проходили добровольно.

Методики, основанные на технологии виброизображения использовались для получения многомерных характеристик психофизиологических состояний (ПФС):

1. VibraMI — программа на базе технологии виброизображения (Минкин, 2007; 2020), позволяет получить профиль множественного интеллекта (Минкин, Николаенко, 2017).

2. VibraNLP — программа на базе технологии виброизображения осуществляет психологический и психофизиологический профайлинг девиантного поведения (Минкин, Николаенко, 2020; Николаенко, 2020, 2021).

3. Проективный тест развития эмоциональной сферы испытуемых Ореховой применен в качестве проективного метода исследования для исследования типологии эмоциональной сферы испытуемых на основе дифференциации положительных и отрицательных эмоций испытуемых. Методика является глубинным диагностическим средством и определяет: особенности эмоционально-характерологического базиса испытуемых, степень дифференциации положительных и отрицательных эмоций и уровень неотработанного стресса. При этом методика выявляет типы развития эмоциональной сферы, эмоциональные отношения к факторам военно-профессиональной деятельности, актуальные ценности и эмоциональную самооценку испытуемых. Более подробно можно познакомиться в работах (Орехова, 2008; 2009; 2011, 2020).

4. Анкета самооценки состояния (АСС) направлена на оценку субъективного самочувствия и наличия соматических жалоб у испытуемых на различных этапах боевой деятельности.

Описание психологической характеристики выборки даем относительно цветовой проективной методики. Наш подход объясняем наличием эмоциональной регуляции поведения и развития личности испытуемых, обусловленной взаимодействием положительных и отрицательных эмоций.

Количество испытуемых с дифференциацией эмоциональной сферы составило 56%. Количество испытуемых с амбивалентным типом — 4%, с инвертированным типом — 23% и количество испытуемых с амбивалентно-инвертированным типом

эмоциональной сферы составило 17%. При этом, мы предполагаем, что испытуемые с дифференциацией положительных и отрицательных эмоций представляют предпочтительный вариант развития. Испытуемые с амбивалентной эмоциональной сферой представляют вариант нормы, характеризующейся отсутствием дифференциации положительных и отрицательных эмоций. По сравнению с испытуемыми первой типологической группы, у данных испытуемых затруднены процессы принятия волевых решений. Испытуемые с инверсиями в эмоциональной сфере представляют собой вариант обратной дифференциации положительных и отрицательных эмоций. Инверсия положительных и отрицательных эмоций рассматривается психологами как механизм психологической защиты, применение которого значительно улучшает психологическое самочувствие испытуемых, позволяет им осуществлять военно-профессиональную деятельность, но чревато морально-нравственной дезориентацией. Испытуемые с амбивалентно-инвертированной эмоциональной сферой представляют собой крайний вариант нормы, характеризующейся не только отсутствием дифференциации, но и инверсированной дифференциацией положительных и отрицательных эмоций. Это сказывается на выборе способов выполнения военно-профессиональной деятельности, а также на психосоматике испытуемых.

Количество военнослужащих исследуемой выборки в подгруппах развития эмоциональной сферы говорит о характерном распределении, свидетельствующем о нормальной адаптации внутри воинских коллективах, не имеющих специальных приемов воспитания и сплочения. При этом, количество людей с амбивалентной эмоциональной сферой (с отсутствием дифференциации положительных и отрицательных эмоций) всегда чрезвычайно мало и представляет от 4 до 10%. Спецификой развития и поведения таких испытуемых — ориентация на существующие в данных социальных группах ценности.

Описание эмоционально-характерологического базиса испытуемых исследуемой выборки представлено на рисунке 1.

1 тип ЭС	2 тип ЭС	3 тип ЭС	4 тип ЭС
4,78	4,00	4,55	5,00
4,59	4,00	4,36	4,38
3,78	4,00	3,82	3,13
4,26	3,00	4,00	3,00
2,11	3,50	2,36	2,75
1,44	2,50	1,91	2,75

**Рис. 1.** Схема цветовых выборов на основе характерных предпочтений выделенных типов эмоциональной сферы испытуемых

Исходя из типа их эмоциональной сферы выделенных типологических групп испытуемых из цветовых предпочтений испытуемых, можно определить их эмоционально-характерологический базис. Схема цветовых выборов рисунка 1 предложена нами с целью поиска новых подходов к психологическим измерениям прогнозирования поведения людей на основании анализа вербальных и невербальных признаков на основе теста М. Люшера и наших многолетних исследований.

Испытуемые с 1 типом характеризуются стремлением к самоуважению и уважению окружающих. А упорство в отстаивании собственных установок смягчается установкой на избегание конфликта и самоконтролем со стороны моральных установок.

Для испытуемых данной типологической группы характерны практичность суждений и рационализм, тенденция к системному подходу при решении проблем, а также зрелость жизненной платформы. Значимость собственной социальной позиции. Вдумчивость, аккуратность, серьезное отношение к обязанностям. Ведущими потребностями для них является стремление к доминированию, потребность в самореализации. Протестные мотивы испытуемыми данной типологической группой отвергаются, присутствует самокритичность.

Испытуемые с эмоциональной сферой 2 типа ЭС с отсутствием четкой дифференциации положительных и отрицательных эмоций характеризуются конфликтным сочетанием разнонаправленных тенденций — высокой мотивации избегания неуспеха и мотивации достижения. Поэтому потребность высокой склонности к самореализации сталкивается со столь же высокой тенденцией к избеганию конфликтов, с повышенным контролем над своими чувствами и поведением, что создает внешне гармоничный поведенческий рисунок, чреватый физиологическими расстройствами. Проявляется вынужденный отказ от реализации намерений и упорства в отстаивании своей позиции при внешне обвиняющей реакции на неблагоприятную ситуацию. Кроме того, испытуемые данной типологической группы имеют высокий уровень притязаний и сталкиваются с ощущением собственной изолированности, которая маскируется напускным безразличием, прерывательным отношением к критике.

Испытуемые 3 типа ЭС с наличием инверсий характеризуется обратной дифференциацией положительных и отрицательных эмоций. Поэтому внешний рисунок цветовых предпочтений внешне схож с испытуемыми с дифференциацией эмоций, хотя и может отличаться, с одной стороны интенсивностью проявления эмоциональных проявлений, с другой — отсутствием контроля со стороны моральных установок (наличие эмоционально-нравственной дезориентацией и перспективами аддиктивного поведения и эмоционального выгорания).

Испытуемые 4 типа ЭС с наличием инверсий и амбивалентностью положительных и отрицательных эмоций характеризуются наличием особенностей 2 и 3 группы в потребностях и стремлениях, находящихся на первой позиции. При этом, с одной стороны, сохраняется убежденность в реальности своих планов и упорство в их достижении, несмотря на давление обстоятельств, вынуждающих идти на компромиссные решения, с другой стороны проявляется избыточная критичность в оценке лиц ближайшего окружения. Кроме того, активность носит недостаточно

целенаправленный характер, что затрудняет разрешение конфликтной ситуации, истоки которой не полностью осознаются, а избыточная эмотивность (тревожность) мешает рассудочному овладению ситуацией. Поступки лишены планомерности и продуманности, решения могут быть опрометчивы, иррациональны.

## Результаты исследования

Исследовалась эмоциональная самооценка, которая определялась на основе процедуры окрашивания цветом, имеющим определенный рейтинг, актуальной ценности военнослужащего. При этом формировалась балльная оценка собственного выбора, ориентированная на приоритеты цветового выбора.

На основе методики АСС исследовалась самооценка успешности военнослужащего, которая формировалась на основе отсылки военнослужащего к мнению начальника или собственному мнению. При этом самооценка успешности, основанная на собственное мнение, оценивается как более высокая.

На рисунке 2 представлены эмоциональная самооценка и самооценка успешности испытуемых, сгруппированными по типу эмоциональной сферы.

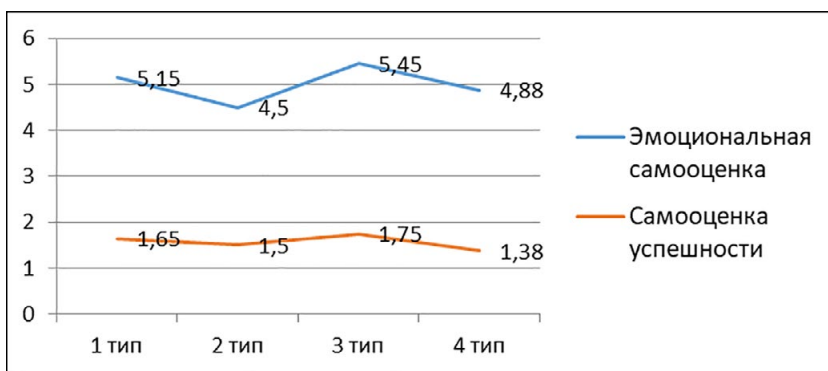


Рис. 2. Соотношение эмоциональной самооценки и самооценки успешности

Из рисунка видно, что обе самооценки имеют одинаковые тенденции изменчивости, обусловленные механизмами эмоционального регулирования: дифференциации и инверсии положительных и отрицательных эмоций. Испытуемые с 1 типом эмоциональной сферы имеют высокую самооценку — 5,15 балла и 1,70 балла по оценке успешности собственной деятельности. У испытуемых 2 типа — 4,5 балла и 1,50 балла соответственно. Самооценка несколько занижена в связи с типологическими характеристиками данной группы, ориентация — на мнение и ценности окружающих. У испытуемых 3 типа с инверсиями положительных и отрицательных эмоций, которые рассматриваются психологами как механизмы психологической защиты, имеют тенденцию к завышению самооценки и составили 5,45 балла и 1,73 балла соответственно. Они практически всегда имеют завышенные самооценки и не только эмоциональную, но и самооценки психических состояний. Испытуемые 4 типа имели самооценки 4,88 балла и 1,38 балла соответственно.

Проблема завышения испытуемыми самооценок и собственных психических и функциональных состояний имеет большое практическое значение при рациональном распределении по должностям (специальностям) и привлечения добровольцев. Переоценка своих состояний во время выполнения задач повышенной трудности (действий в сложных техногенных или организационных условиях) может привести к срыву выполнения задачи.

Нами были проанализированы интегральные показатели склонностей испытуемых к девиантным формам поведения (оружие, наркотики, суицид), вычисленные при помощи алгоритма расчета групп риска девиантного поведения, противоправных действий на основе программ VibraMI и VibraNLP. Полученные данные были сгруппированы на основе цветовой проективной методики с учетом эмоциональной регуляции поведения и развития личности испытуемых.

На рисунке 3 представлен график распределения склонностей к девиантным формам поведения у испытуемых с различными типами эмоциональной сферы испытуемых.

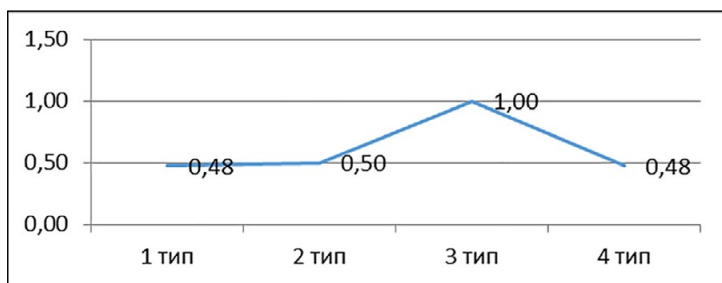


Рис. 3. Распределение склонностей к девиантным формам поведения

Из рисунка видно, что тенденция изменчивости интегральных показателей склонности испытуемых к девиантному поведению проявляется в соответствии с особенностями испытуемых, обусловленных механизмами эмоционального регулирования: 1 тип ЭС — 0,48, 2 тип ЭС — 0,50, 3 тип ЭС — 1,00, 4 тип ЭС — 0,48.

Мы решали задачу по поиску возможностей психодиагностики с использованием проективного подхода и технологии виброизображения как способов повышения объективности психологических исследований.

## Заключение

Представленное исследование полностью достигло цели — показать возможности психодиагностики с использованием проективного подхода и технологии виброизображения как способов повышения объективности психологических исследований. И полностью подтвердило гипотезу, что использование проективного подхода и технологии виброизображения не только дают возможность повысить достоверность психологических исследований, но и дают ключ к интерпретациям и применению полученных психологических данных.

## Литература:

1. Минкин В. А. (2007) Виброизображение. СПб.: Реноме, 108 с. <https://doi.org/10.25696/ELSYS.VI.2007>
2. Минкин В. А. (2020) Виброизображение, кибернетика и эмоции. СПб.: Реноме. 164 с. <https://doi.org/10.25696/ELSYS.VI.2020>
3. Минкин В. А., Николаенко Я. Н. (2017) Виброизображение и множественный интеллект. СПб.: Реноме, 156 с. <https://doi.org/10.25696/ELSYS.VI.2017>
4. Минкин В. А., Николаенко Я. Н. (2020) Адаптивное психологическое тестирование. Совмещение предварительного и основного тестирования в нейролингвистическом профайлинге, Труды 3-й Международной научно-технической конференции: Современная психофизиология. Технология виброизображения, Санкт-Петербург, Россия, 25–26 июня, 2020, С. 111–120. <https://doi.org/10.25696/ELSYS.13.VC3.RU>
5. Николаенко Я. Н. (2020) Разработка и апробация стимулов при адаптивном тестировании различных форм экстремизма, Труды 3-й Международной научно-технической конференции: Современная психофизиология. Технология виброизображения, 25–26 июня 2020 г., Санкт-Петербург, Россия, С. 9–16. <https://doi.org/10.25696/ELSYS.12.VC3.RU>
6. Николаенко Я. Н. (2021) Адаптивное психофизиологическое тестирование как метод предупреждения различных форм экстремизма, Труды 4-й Международной научно-технической конференции: Современная психофизиология. Технология виброизображения, Санкт-Петербург, Россия, 24–25 июня 2021, С. 140–146. <https://doi.org/10.25696/ELSYS.VC4.RU.13>
7. Орехова О. А. (2009) Типология и диагностика дифференциации эмоциональной сферы военнослужащих. Петродворец, ВМИРЭ.
8. Орехова О. А. (2008) Цветовая диагностика эмоций. Типология развития. СПб.: Речь, 176 с.
9. Орехова О. А. (2011) Взаимодействие позитивных и негативных эмоций как система механизмов эмоциональной регуляции психических состояний военнослужащих, Актуальные проблемы физической и специальной подготовки силовых структур, № 1 (10), 2011. С. 203–207.
10. Орехова О. А. (2020) Методика «Домики». Диагностика эмоциональной сферы и прогноз адаптации ребенка. Научно-производственное предприятие «ИМАТОН» Профессиональный психологический инструментарий. [https://imaton.com/content/files/catalog\\_2020\\_web.pdf](https://imaton.com/content/files/catalog_2020_web.pdf)